

MONASH | AGOSTO 2023

# BULLETIN

## MONASH INAUGURA IL PRIMO PIANO D'AZIONE PER LA RICONCILIAZIONE



### ALL'INTERNO DI QUESTO NUMERO

- Inizio dei lavori di costruzione del parcheggio di Bogong
- Major lighting upgrade
- Nuove aree per cani senza guinzaglios
- Premiato Spazio di gioco

# Inaugurazione del piano d'azione per la riconciliazione

Il Comune di Monash ha inaugurato il suo primo Piano d'azione per la riconciliazione innovativa (RAP), che rappresenterà un lavoro importante per far sentire le voci delle Prime Nazioni all'interno della nostra comunità.

Il RAP è stato inaugurato lunedì 3 luglio, con una tradizionale cerimonia di Benvenuto (Welcome to Country and Smoking Ceremony) presso il Centro civico del Comune, che è coincisa anche con l'inizio delle celebrazioni della Settimana NAIDOC.

Il RAP delinea le mansioni per realizzare la visione del Comune per la riconciliazione aumentando l'equità, la rappresentanza e la qualità della vita per le comunità e le persone aborigene e delle isole dello Stretto di Torres a Monash.

Le azioni e i risultati del RAP sono stati elaborati a seguito di un'ampia consultazione con i proprietari tradizionali, i membri della comunità aborigena e degli abitanti delle isole dello Stretto di Torres, nonché le organizzazioni aborigene, i principali enti aborigeni, il gruppo di riconciliazione di Monash, i consiglieri, i funzionari comunali e la nostra comunità.

La creazione del piano è stata guidata dal quadro RAP di Reconciliation Australia e dalla Strategia del governo locale e degli aborigeni del Victoria 2021-2026.

Splendide opere d'arte dell'artista indigeno e orgoglioso discendente del popolo Karajarri, Marcus Lee, accompagneranno il RAP. L'opera d'arte raffigura Bunjil, il Protettore che vola alto sopra la città di

Monash, tenendo d'occhio i suoi impegni di riconciliazione, e sarà distribuito su vari beni del Comune.

La sindaca di Monash, Cr Tina Samardzija, ha ribadito l'impegno del Comune a sostenere il processo di riconciliazione, affermando che il RAP articola il modo in cui il Comune svolgerà il suo ruolo nel promuovere la riconciliazione e contribuire a una maggiore unità all'interno della comunità di Monash.

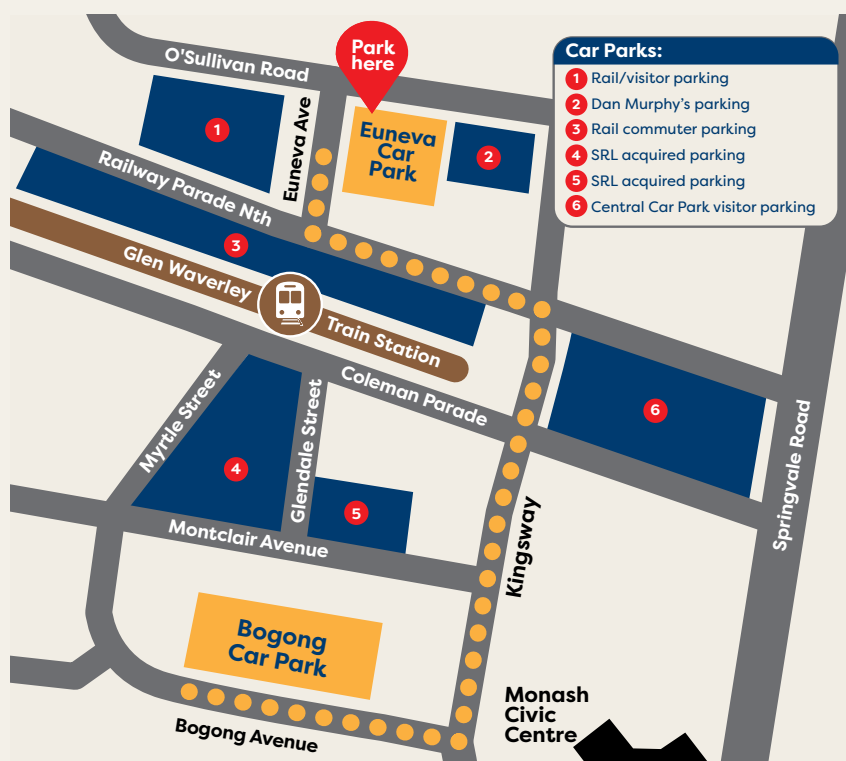
[www.monash.vic.gov.au/Reconciliation-Action-Plan](http://www.monash.vic.gov.au/Reconciliation-Action-Plan)

## Inizio della costruzione del parcheggio di Bogong

Stiamo per iniziare i lavori di costruzione dell'ampliamento del parcheggio multipiano di Bogong Avenue, con la creazione di quattro piani aggiuntivi e più di 500 nuovi posti auto.

Il parcheggio esistente chiuderà per lavori e invitiamo gli acquirenti, i commensali e i visitatori di Glen Waverley a utilizzare il parcheggio Euneva che offre più di 300 posti auto gratuiti ed è aperto 24 ore al giorno.

[www.monash.vic.gov.au/bogong](http://www.monash.vic.gov.au/bogong)



## Messaggio della sindaca Cr Tina Samardzija



Il Comune ha deciso di sottoporre a consultazione pubblica quello che rappresenterebbe il progetto più grande e costoso del Comune di Monash. Il progetto proposto per il distretto civico di Glen Waverley include la costruzione di una nuova biblioteca a Glen Waverley, una sala civica e ulteriori spazi di lavoro per il personale del Comune.

Con un costo previsto di oltre \$ 110 milioni, è fondamentale interpellare la nostra comunità per stabilire se siete a favore del progetto proposto.

Vi chiediamo anche cosa ne pensate dell'utilizzo del finanziamento per il progetto che il Comune si aspetta dall'acquisizione obbligatoria da parte della Suburban Rail Loop Authority (SRLA) di due siti di proprietà comunale, oltre alla vendita del Central Carpark del Comune a Glen Waverley.

La mia opinione personale è che invece di spenderli su un unico progetto, i soldi che una volta nella vita riceveremo da SRLA e dalla vendita del lotto di terreno più prezioso del Comune, potrebbero essere spesi meglio per le infrastrutture in tutta Monash.

Ad esempio, la biblioteca di Glen Waverley potrebbe essere riqualificata in modo molto più modesto e meno costoso, in modo che il Comune possa fornire anche altre strutture importanti e necessarie. A volte può essere facile trascurare la necessità di ottenere le giuste infrastrutture locali vitali più piccole.

Ma abbiamo bisogno di ascoltare tutti i membri della nostra comunità prima di prendere qualsiasi decisione finale sull'avanzamento di questo

progetto e vi incoraggio a rivedere le informazioni pubbliche e fornire le vostre opinioni al riguardo.

In questo numero leggerete dell'inaugurazione di Monash Connects, un nuovo programma che sono orgogliosa di presentare e che è nato dalle discussioni all'interno del nostro Comitato consultivo multiculturale su come possiamo aiutare i gruppi di comunità di migranti a imparare dagli altri e a entrare in contatto tra loro. In quanto figlia di migranti, so come la creazione di queste connessioni aiuti le famiglie a stabilirsi e prosperare nella nostra comunità.

Un altro importante programma che stiamo sostenendo è il programma Shine Women's Health, che incoraggia le donne a diventare attive e a condurre una vita sana. Quest'anno abbiamo anche realizzato il programma in mandarino per aiutare più donne della comunità ad accedere alle informazioni e al supporto di cui necessitano. Siamo grati per i nostri partner del programma Multicultural Centre for Women's Health, Women's Health East, miCARE e Diabetes Victoria.

Noterete alcune modifiche a questo numero del Bollettino: volevamo rinfrescarlo un po'. Spero vi piaccia la nuova versione, diteci cosa ne pensate e se desiderate che vengano apportate eventuali modifiche.

Vi prego di contattarmi in qualsiasi momento se avete domande o feedback a: [✉ Tina.Samardzija@monash.vic.gov.au](mailto:Tina.Samardzija@monash.vic.gov.au) Oppure ☎ 0435 011 927

## Importante progetto di ristrutturazione dell'illuminazione

**A** seguito del nostro piano d'azione Zero Net Carbon, stiamo adottando misure pratiche per ridurre le emissioni di gas serra, ridurre i costi energetici e contribuire ad affrontare il cambiamento climatico.

Stiamo già procurando il 100% di elettricità rinnovabile per le sedicomunali. Lo scorso anno abbiamo risparmiato più di \$ 660.000 di costi diretti per l'elettricità, ora stiamo aggiornando le nostre principali strutture per renderle più efficienti dal punto di vista energetico e abbiamo iniziato la ristrutturazione delle luci stradali nella nostra comunità per ridurre ulteriormente le emissioni di gas a effetto serra e il consumo complessivo di energia.

L'illuminazione pubblica a Monash genera il 17,6% di tutte le emissioni di gas serra del Comune.

Nel corso del prossimo anno, circa 2500 globi di vapori di mercurio saranno aggiornati presso i nostri principali lampioni stradali. Stiamo inoltre procedendo all'aggiornamento delle nostre luci stradali residenziali e dell'illuminazione nei nostri spazi aperti, parcheggi e parchi.

Gli aggiornamenti utilizzeranno la tecnologia di illuminazione a LED a basso consumo energetico, che è fino all'82% più efficiente dal punto di vista energetico.

Il passaggio ai LED migliorerà la qualità dell'illuminazione dirigendo più luce verso il suolo, dove è necessario, piuttosto che verso il cielo. Ciò migliorerà la sicurezza stradale illuminando in modo più efficace strade e marciapiedi, rendendo più facile per le persone guidare o camminare di notte. Una migliore illuminazione diretta ridurrà anche al minimo la diffusione di luce nelle nostre riserve naturali, il che significa che gli uccelli e la fauna selvatica saranno meno colpiti.

Fino al 98% dei componenti delle vecchie luci rimosse dalle nostre strade principali sarà riciclato per il riutilizzo. Il vetro raccolto verrà riciclato in prodotti isolanti in lana di vetro per le abitazioni, mentre il corpo in alluminio metallico, le viti in acciaio e i fili di rame verranno fusi e riutilizzati.

 [www.monash.vic.gov.au/zero-net-carbon](http://www.monash.vic.gov.au/zero-net-carbon)

# Collegamento comunitario

“Potete capire molto di una persona mangiandoci insieme.” Questa idea è al centro di Monash Connects, un nuovo programma che riunisce gruppi di crescenti e affermate comunità di migranti al fine di condividere le loro storie e di promuovere connessioni interculturali.

Nato dalle conversazioni con il Comitato consultivo multiculturale del Comune, Monash Connects vedrà il Comune collaborare con le principali organizzazioni comunitarie per ospitare incontri con catering in cui diversi gruppi possono imparare dalle reciproche esperienze di migrazione a Monash.

Il programma è stato inaugurato con una cena con la comunità indiana, afghana e ucraina di Monash, con presentazioni dei leader della comunità Judson Hamsa, Saied Rezawi e Oksana King, oltre a una deliziosa varietà di piatti indiani, ucraini e afghani. Altri eventi sono previsti per agosto e ottobre 2023 per facilitare un'ulteriore comprensione culturale con altri gruppi culturali con sede a Monash.

Maggiori informazioni sui programmi del Comune per la diversità, l'inclusione e l'equità al sito: [www.monash.vic.gov.au/diversity-inclusion](http://www.monash.vic.gov.au/diversity-inclusion)

“Potete capire molto di una persona mangiandoci insieme.”

Dite la vostra opinione



Monash Connects: (da sinistra) Saied Rezawi, Oksana King. La sindaca Cr Tina Samardzija, la vice sindaca Cr Nicky Luo e Judson Hamsa

# La modifica dei bidoni verdi fa la differenza

Sono passati 12 mesi da quando abbiamo introdotto la raccolta settimanale per i bidoni dei rifiuti alimentari e da giardino (bidoni con coperchio verde). Sappiamo che questo è stato un cambiamento significativo, tuttavia grazie agli sforzi della comunità, anche i risultati sono stati significativi.

Nell'ultimo anno abbiamo ridotto di oltre 9000 tonnellate il volume di materiale inviato in discarica. Nello stesso periodo, la quantità di rifiuti alimentari e da giardino inviati all'impianto di compostaggio è aumentata di quasi 8900 tonnellate.

Un controllo dettagliato dei rifiuti di 250 bidoni domestici ha anche rilevato che più della metà dei rifiuti alimentari gettati viene smaltita correttamente nel bidone con coperchio verde. Questo è più del doppio della quantità di rifiuti alimentari nei bidoni con coperchio verde prima della modifica.

Infine, un'ispezione sul marciapiede di 21.000 bidoni con coperchio verde ha rilevato che circa il 90% conteneva gli articoli corretti.

## MIGLIORATE I RIFIUTI ALIMENTARI E DEL GIARDINO

Quando scegliete i sacchetti compostabili per il contenitore da cucina, controllate che riportino sulla confezione **queste due** semplici cose:



- Deve essere etichettato come “compostabile”
- Deve avere il logo esatto della piantina.

[www.monash.vic.gov.au/lining-your-caddy](http://www.monash.vic.gov.au/lining-your-caddy)



# La strategia per alloggi a prezzi accessibili a Monash

La Strategia per alloggi a prezzi accessibili di Monash delinea la visione del Comune di aumentare gli alloggi a prezzi accessibili e migliorare l'accessibilità degli alloggi a Monash.

Questa strategia rappresenta un chiaro motivo per agire per una maggiore disponibilità di alloggi a prezzi accessibili nella city di Monash. Dimostra sia la necessità di alloggi a prezzi accessibili sia i vantaggi di avere alloggi più convenienti per la comunità e l'economia di Monash. Una maggiore offerta di alloggi a prezzi accessibili mantiene diversificate le nostre comunità, consente alle persone di vivere più vicino alla sede di lavoro e significa che le persone spendono meno per avere un tetto sopra la testa e di più per le nostre aziende.



[shape.monash.vic.gov.au](http://shape.monash.vic.gov.au)

Le richieste devono essere effettuate entro **venerdì 25 agosto**



## Lavori di ristrutturazione al ponte di Notting Hill

**S**tiamo per iniziare i lavori di ristrutturazione del ponte di Duerdin Street a Notting Hill.

Il ponte è giunto ormai alla fine della sua vita e necessita di essere sostituito per motivi di sicurezza e per evitare la chiusura imprevista e prolungata della strada, che avrebbe un grave impatto sulle imprese della zona. La ristrutturazione comprenderà la pavimentazione stradale, il marciapiede, il drenaggio e i relativi lavori di ripristino.

Prevediamo che i lavori inizieranno all'inizio di luglio e si concluderanno nel giro di tre mesi, tempo permettendo.

Al fine di intraprendere questi lavori e fornire un ambiente di lavoro sicuro durante la costruzione, Duerdin Street sarà completamente chiusa all'altezza del ponte per i pedoni e il traffico stradale dall'inizio di luglio fino a metà ottobre. Le deviazioni saranno attraverso Nantilla Road e Blackburn Road.

Per qualsiasi domanda su questo progetto contattate Mihai Florea 📞 **9518 3715**

## Repair Café dà agli oggetti una nuova prospettiva di vita

**S**ustainable Monash ha recentemente inaugurato il Monash Repair Café, una collaborazione tra il Comune di Monash, Waverley Woodworkers e il Glen Waverley Gem Club, presso la Central Reserve di Glen Waverley.

Il Repair Café mira a offrire ai residenti l'opportunità di riparare piccoli oggetti, piuttosto che sostituirli o inviare oggetti riparabili in discarica.

L'evento è stato un grande successo con molti oggetti riparati che avevano un valore sentimentale per i partecipanti, tra cui un pezzo degli scacchi in peltro dell'era della seconda guerramondiale, un tostapane degli anni '70, un proiettore, un orologio con data e un giocattolo per bambini.

Alla giornata erano presenti sei volontari e molti talenti, tra cui due laureati in robotica e un dottorando della Monash University, un membro del comitato consultivo ambientale e un volontario che eccelle nell'amministrazione e nella registrazione delle riparazioni.

✉ [Connie.Lambe@monash.vic.gov.au](mailto:Connie.Lambe@monash.vic.gov.au)

## Nuove aree per cani senza guinzaglio

**S**e state cercando un luogo nuovo dove il vostro cane possa correre senza guinzaglio, ora ci sono altri 14 spazi a Monash dove possono correre liberi.

Con un totale di 45 siti per cani senza guinzaglio ora disponibili in tutta la city, il vostro amico a quattro zampe ha ora molto spazio in cui muoversi.

I cani devono essere ancora sotto rigido controllo quando sono senza guinzaglio e tutti i cani di età superiore a tre mesi devono essere muniti di microchip e registrati.



Per l'elenco dei siti e per maggiori informazioni:

🌐 [www.monash.vic.gov.au/dogs-off-leash-areas](http://www.monash.vic.gov.au/dogs-off-leash-areas)



## La stradina di tanti colori a Notting Hill

**Una brillante esplosione di colori ha trasformato la zona pedonale tra Samada Street e Saniky Street, grazie al progetto Community Laneways di Notting Hill Neighborhood House.**

I residenti locali hanno contribuito con più di 50 vivaci dipinti da esporre sulle recinzioni recentemente dipinte che costeggiano il vicolo. Il progetto artistico mira a dare alla gente del posto la possibilità di mostrare la propria creatività portando un sorriso sui volti dei passanti.


Finanziata da una sovvenzione comunitaria del Comune, la nuova galleria della comunità di Notting Hill è stata lanciata nell'ottobre 2022, con i primi dipinti esposti a maggio. Notting Hill Neighbourhood House sta attualmente raccogliendo manifestazioni di interesse sul suo sito web da persone che vorrebbero contribuire con un dipinto, oltre a cercare volontari per aiutare a mantenere il progetto.

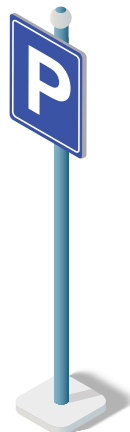
 <https://nottinghillnh.org.au/laneways>

## Migliore comprensione delle preferenze di parcheggio

**S**tiamo installando dei sensori di parcheggio in alcuni dei nostri centri di attività, per contribuire ad aumentare il ricambio dei veicoli nei parcheggi per gli utenti e le imprese dei centri di attività, nonché per acquisire una migliore comprensione delle preferenze di parcheggio.

I sensori forniranno un rilevamento accurato ed efficiente dei parcheggi oltre il limite di sosta e ci consentiranno di applicare meglio le restrizioni di parcheggio. È importante sottolineare che gli addetti ai parcheggi saranno comunque tenuti a emettere manualmente gli avvisi di violazione e che non si tratterà di un processo automatizzato.

Per ulteriori informazioni sui sensori, incluso i luoghi dove sono installati a Monash e come li stiamo utilizzando:  [www.monash.vic.gov.au/parking](http://www.monash.vic.gov.au/parking)




## Lo spazio di gioco **SENSORIALE DI MONASH** vince il premio statale

**L**o spazio di gioco sensoriale Westerfield Drive di Notting Hill ha ottenuto il massimo dei voti ai premi regionali di eccellenza di Parks and Leisure Australia 2023 (Vic/Tas), aggiudicandosi il Playspace Award per gli spazi di gioco inferiori a \$ 500.000.


Aggiornato nel 2022, con il sostegno del governo del Victoria, questo spazio di gioco unico e inclusivo offre elementi di gioco innovativi, come una Marimba a 8 tasti, bouncer sonori e percorsi sensoriali, progettati per aiutare i bambini a sviluppare le loro capacità sensoriali. Per crearlo il Comune ha collaborato con la Notting Hill Neighbourhood House per liberare 500 m2 di spazio pubblico aperto per aumentare le dimensioni dell'area giochi.

La ristrutturazione a Westerfield Drive Playspace è stata identificata come parte del Monash Playground and Playspace Strategy 2020. Al momento stiamo aggiornando questa strategia, per sviluppare un programma di ristrutturazioni



decennale dello spazio di gioco a partire dal 2025/26 e desideriamo ricevere il vostro feedback. 



Potete condividere qui le vostre idee su Shape Monash fino al 27 agosto 2023:  [shape.monash.vic.gov.au](http://shape.monash.vic.gov.au)

# Notizie del consigliere

## Cr Stuart James

La pubblicità del gioco d'azzardo in questo paese è fuori controllo e lo sappiamo tutti. Gli australiani spendono individualmente per il gioco d'azzardo più di qualsiasi altro paese al mondo, e uno sbalorditivo 40% in più rispetto al secondo paese in classifica. Quando ero all'università il pub locale era un posto dove bere una birra, giocare a biliardo, mangiare, guardare una band. Al giorno d'oggi la maggior parte delle band e dei tavoli da biliardo sono stati sostituiti con schermi TAB, poker machine e luci al neon lampeggianti.

Il Comune non ha mai suggerito di vietare completamente il gioco d'azzardo. È un passatempo legale che per molti non crea grossi problemi. Noi siamo contrari alla pubblicità del gioco d'azzardo. Coloro che desiderano giocare d'azzardo sanno esattamente come e dove farlo. La pubblicità non ha altro scopo se non quello di tentare le persone e prendere di mira i giocatori patologicci. Sappiamo da molti studi ed esempi dal nostro sistema giudiziario che il problema del gioco d'azzardo si ripercuote profondamente sulle famiglie e sulle relazioni e che sfocia nella violenza familiare.

Sebbene il gioco d'azzardo sia regolato dai governi statali e federali, il Comune può controllare chi utilizza i nostri terreni e chi riceve sussidi dai contribuenti. Quando alla fine dell'anno scorso abbiamo consultato la nostra comunità sul nostro approccio alla salute pubblica per quanto riguarda la politica sui danni causati dal gioco, il 96% ha convenuto che il Comune dovrebbe " *proteggere i bambini, i giovani e i membri vulnerabili della nostra comunità non consentendo alcuna forma di materiale promozionale in relazione al gioco d'azzardo in luoghi dove la comunità si reca a lavorare, socializzare o divertirsi sui terreni del Comune* ". Di conseguenza il Comune ha deciso di vietare l'uso di luoghi pubblici o di dare fondi a organizzazioni di Monash che pubblicizzano sale da poker, scommesse sportive o giochi d'azzardo online.

Sorprendentemente, la reazione del comitato di uno dei più grandi centri di gioco di Monash, il Mulgrave Country Club (MCC), è stata quella di sospendere tutti gli accordi di sponsorizzazione per la comunità e i gruppi sportivi. Secondo la Victorian Gambling and Casino Control Commission, l'anno scorso l'MCC ha fornito 63.580 dollari per scopi sportivi o ricreativi, per un reddito totale proveniente da poker machine di 12,8 milioni di dollari, meno dello 0,5%. Il loro reddito proveniente dalle poker machine rappresenta oltre il 10 % dell'intero budget annuale del Comune.

È sbalorditivo che un club che afferma di essere un «club per la comunità di base» agisca in modo così vendicativo, semplicemente perché non riceverà più pubblicità e promozioni gratuite delle sue attività ai bambini presso le nostre organizzazioni sportive locali.

La pubblicità del gioco d'azzardo deve essere vietata, proprio come lo era per le sigarette negli anni '90. Sono orgoglioso che Monash stia spianando la strada alla riforma in questo settore.

## Prossima riunione del Comune

**Martedì 29 agosto, ore 19.00**

📍 **Monash Civic Centre, 293 Springvale Rd, Glen Waverley**

Partecipate alla riunione di persona o guardatela dal vivo:

🌐 [webcast.monash.vic.gov.au](http://webcast.monash.vic.gov.au)

Ordine del giorno della riunione e informazioni più aggiornate: 🌐 [www.monash.vic.gov.au/meetings](http://www.monash.vic.gov.au/meetings)

# I vostri consiglieri

## Glen Waverley Ward



**Cr Geoff Lake**

0411 645 281  
Geoff.Lake@monash.vic.gov.au



**Cr Nicky Luo | Deputy Mayor**

0451 560 398  
Nicky.Luo@monash.vic.gov.au

## Mount Waverley Ward



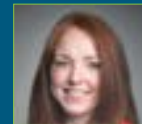
**Cr Anjalee de Silva**

0424 679 096  
Anjalee.deSilva@monash.vic.gov.au



**Cr Brian Little**

0407 878 033  
Brian.Little@monash.vic.gov.au



**Cr Rebecca Paterson**

0437 959 163  
Rebecca.Paterson@monash.vic.gov.au

## Mulgrave Ward



**Cr Paul Klisaris**

0412 516 026  
Paul.Klisaris@monash.vic.gov.au



**Cr Shane McCluskey**

0466 345 406  
Shane.McCluskey@monash.vic.gov.au



**Cr Tina Samardzija | Mayor**

9518 3524 | 0435 011 927  
Tina.Samardzija@monash.vic.gov.au

## Oakleigh Ward



**Cr Josh Fergeus**

0466 465 421  
Josh.Fergeus@monash.vic.gov.au



**Cr Stuart James**

0413 184 250  
Stuart.James@monash.vic.gov.au



**Cr Theo Zographos**

0430 316 911  
Theo.Zographos@monash.vic.gov.au

You can contact Councillors via phone or email. Letters can be mailed to:

📧 PO Box 1, Glen Waverley, VIC 3150

🌐 [www.monash.vic.gov.au/Councillors](http://www.monash.vic.gov.au/Councillors)



# WHAT'S ON

## 9 AGOSTO

Ore 19:00 – 20:30

### Workshop SULLA CREAZIONE DI HABITAT per gli impollinatori



Scoprite come sostenere la sopravvivenza degli impollinatori creando habitat a loro favorevoli in casa, a scuola o al lavoro. Helen, di Friends with Honey, spiegherà come creare spazi adatti agli impollinatori nel vostro giardino, identificare le specie di impollinatori e aiutarli a prosperare.

#### DI PERSONA E ONLINE:

📍 Monash Civic Centre  
293 Springvale Rd, Glen Waverley

#### PRENOTAZIONI:



🌐 [www.monash.vic.gov.au/pollinator-habitat](http://www.monash.vic.gov.au/pollinator-habitat)

📞 9518 3555

----- **25 LUGLIO**  
**CHIUNQUE PUÒ ANNEGARE** ma nessuno dovrebbe

Ci uniamo alle città di tutto il mondo per celebrare la terza Giornata mondiale annuale per la prevenzione all'annegamento. L'evento evidenzia il tragico e profondo impatto degli annegamenti sulle famiglie e sulle comunità.



Per celebrare la giornata, Active Monash organizzerà un pop-up con importanti messaggi sulla sicurezza in acqua presso il centro commerciale M-City.

🌐 [www.royallifesaving.com.au](http://www.royallifesaving.com.au)

🌐 [www.activemonash.vic.gov.au/learn-to-swim](http://www.activemonash.vic.gov.au/learn-to-swim)

----- **13 SETTEMBRE**

Ore 11:30 - 14:00

### Rete di imprese FEMMINILI DI MONASH

Ascoltate Elly Demarchelier, feroce sostenitrice dei diritti dei disabili e orgogliosa donna disabile, condividere i numerosi vantaggi dell'assunzione di una persona con disabilità, che può portare competenze preziose e una nuova prospettiva alla vostra attività.

**SEDE:** 📍 Circolo di golf di Riversdale,  
200-280 Huntingdale Rd, Mt Waverley

**COSTO:** \$ 60 a persona per un pranzo di due portate

**PRENOTAZIONI:** 🌐 [www.trybooking.com/CJJOK](http://www.trybooking.com/CJJOK)

**RSVP:** lunedì 4 settembre



----- In attesa fino al **10 SETTEMBRE**

### ZAHALKAWORLD archivio di un'artista



Fantasia, coinvolgente e scherzosa, questa mostra invita il pubblico a scoprire la vita lavorativa di Anne Zahalka e il suo processo creativo per esplorare i mondi illusori per i quali è famosa.

📍 MAPH, 860 Ferntree Gully Rd  
Wheelers Hill

🌐 [www.maph.org.au](http://www.maph.org.au)

Anne ZAHALKA I bagnanti 1989; dalla serie Bondi: Playground of the Pacific; MAPH, collezione della città di Monash

#### SNAP SEND SOLVE

è un'ottima app per segnalarci ciò che deve essere risolto:

🌐 [www.monash.vic.gov.au/snap-send-solve](http://www.monash.vic.gov.au/snap-send-solve)



## Contattateci



Dal lunedì al venerdì, dalle 8:30 alle 17:00

**Monash Civic Centre** 📍 293 Springvale Rd, Glen Waverley, 3150

**Oakleigh Service Centre** 📍 3 Atherton Rd, Oakleigh, 3166

📞 9518 3555 🌐 [www.monash.vic.gov.au](http://www.monash.vic.gov.au) ✉ [mail@monash.vic.gov.au](mailto:mail@monash.vic.gov.au)

**Per la versione testuale del Bollettino:** 🌐 [www.monash.vic.gov.au/news](http://www.monash.vic.gov.au/news)

**Accogliamo con favore il vostro feedback:** ✉ [mail@monash.vic.gov.au](mailto:mail@monash.vic.gov.au)

Il Comune di Monash riconosce i proprietari tradizionali della terra che compone Monash, i Wurundjeri Woi Wurrung e Bunurong People e riconosce il loro continuo legame con la terra e i corsi d'acqua. Rendiamo omaggio ai loro anziani passati, presenti ed emergenti e lo estendiamo a tutti gli aborigeni e agli abitanti delle isole dello Stretto di Torres.

Copyright © 2023 Monash City Council. Tutti i diritti riservati; la riproduzione in qualsiasi forma richiederà l'approvazione scritta del Comune.

Le informazioni nel Bollettino di agosto sono aggiornate al momento della stampa il 3 luglio 2023.

**Servizio di interpretariato di Monash**

Italiano 4713 5008



CITY OF  
MONASH